

Wyniki badań - 2013

W 2013 roku Państwowy Instytut Geologiczny - Państwowy Instytut Badawczy, na zlecenie Głównego Inspektoratu Ochrony Środowiska, w ramach Państwowego Monitoringu Środowiska, przeprowadził monitoring operacyjny stanu chemicznego jednolitych części wód podziemnych. Próbki wód podziemnych pobrano w 320 punktach pomiarowych. Zestawienie wyników badań zawierają pliki xls.

- | [2013 - Wyniki badań wskaźników fizykochemicznych NIEORGANICZNYCH - monitoring jakości wód podziemnych - monitoring operacyjny](#)
- | [2013 - Wyniki badań wskaźników fizykochemicznych ORGANICZNYCH - monitoring jakości wód podziemnych - monitoring operacyjny](#)
- | [OBJAŚNIENIA](#)

Wyniki oznaczeń terenowych i laboratoryjnych poddano analizie i wyznaczono klasy jakości wód podziemnych w punktach pomiarowych. Zgodnie z Rozporządzeniem Ministra Środowiska z dnia 23 lipca 2008 r. w sprawie kryteriów i sposobu oceny stanu jednolitych części wód podziemnych (Dz. U. 2008 nr 143 poz. 896) klasyfikacja elementów fizykochemicznych stanu wód podziemnych obejmuje pięć następujących klas jakości wód podziemnych:

- | I klasa - wody bardzo dobrej jakości,
- | II klasa - wody dobrej jakości,
- | III klasa - wody zadowalającej jakości,
- | IV klasa - wody niezadowalającej jakości ,
- | V klasa - wody złej jakości.

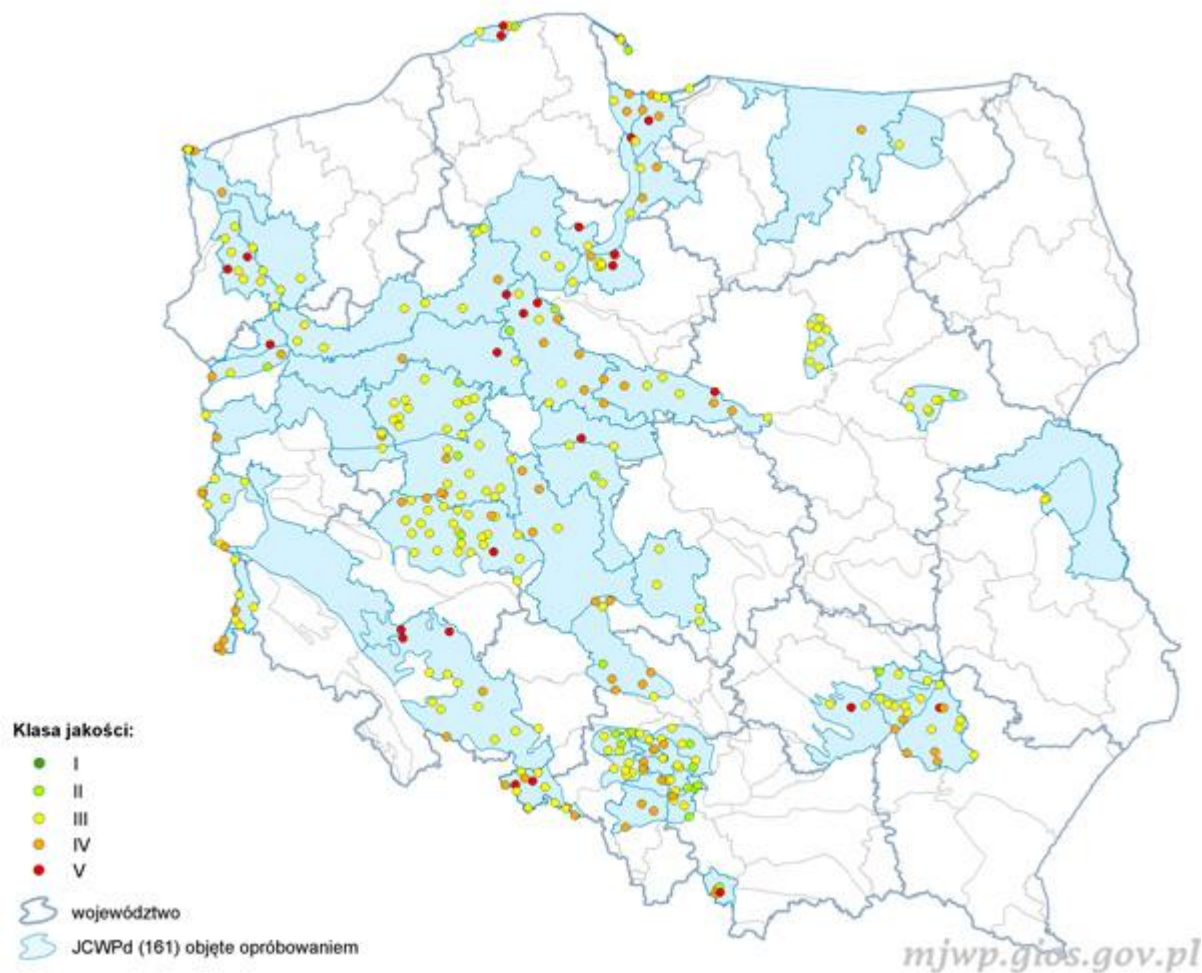
Zestawienie tabelaryczne z klasyfikacją wód podziemnych:

- | [2013 - Klasy jakości wód podziemnych - monitoring jakości wód podziemnych - monitoring operacyjny](#)

Syntetyczne przedstawienie wyników badań przedstawia mapa.

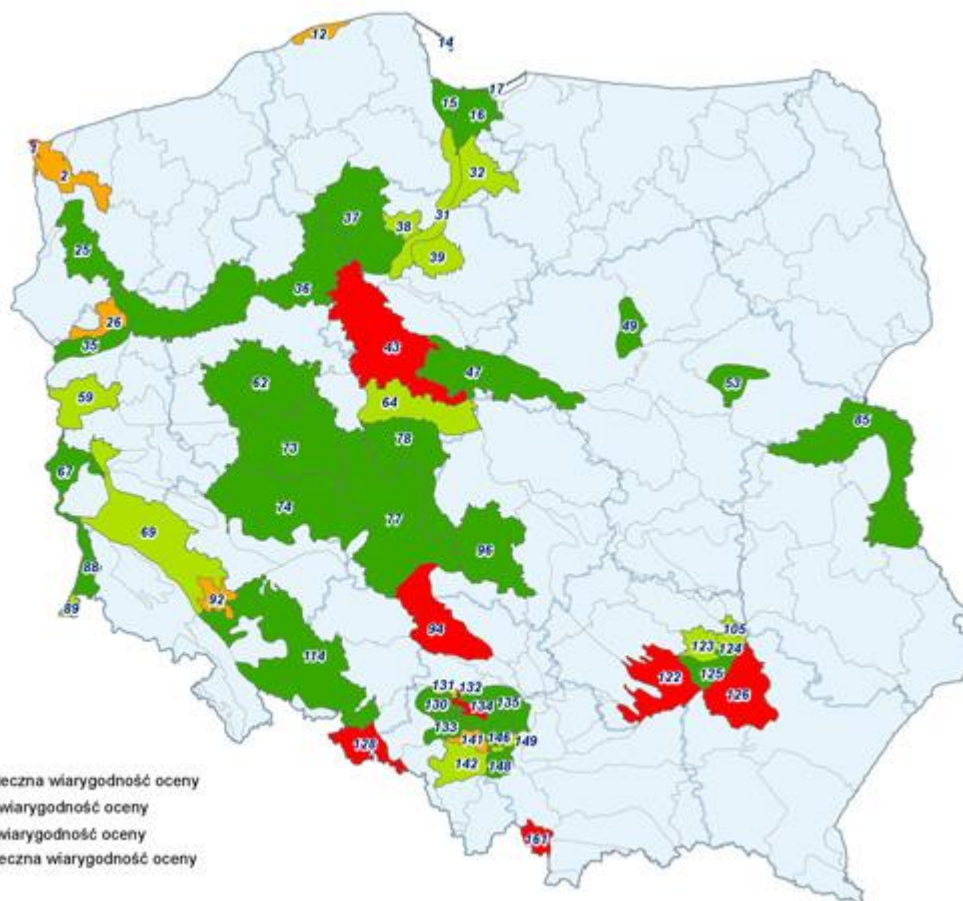
*Podmioty wykorzystujące udostępnione dane są zobowiązane do podawania źródła udostępnionych danych w następujący sposób: „opracowano na podstawie danych Inspekcji Ochrony Środowiska uzyskanych w ramach Państwowego Monitoringu Środowiska”
Aktualność udostępnionych informacji zgodna z datą ich przygotowania (czerwiec 2020).*

Klasy jakości wód podziemnych w punktach monitoringu operacyjnego wg danych z 2013 roku.



Dane uzyskane podczas badań monitoringowych w 2013 roku posłużyły do oceny stanu jednolitych części wód podziemnych, która została wykonana zgodnie z zasadami określonymi w Rozporządzeniu Ministra Środowiska z dnia 23 lipca 2008 r. w sprawie kryteriów i sposobu oceny stanu jednolitych części wód podziemnych (Dz. U. 2008 nr 143 poz. 896). Syntetyczne przedstawienie wyników oceny przedstawia mapa.

Ocena stanu chemicznego jednolitych części wód podziemnych wg danych z 2013 roku.



Objaśnienia:

-  stan dobry – dostateczna wiarygodność oceny
-  stan dobry – niska wiarygodność oceny
-  stan słaby – niska wiarygodność oceny
-  stan słaby – dostateczna wiarygodność oceny
-  województwo
-  JCWPd (161)

mjwp.gios.gov.pl